



扫描二维码 尊享金海豚五星服务

AUCMA

家用电冰箱使用说明书

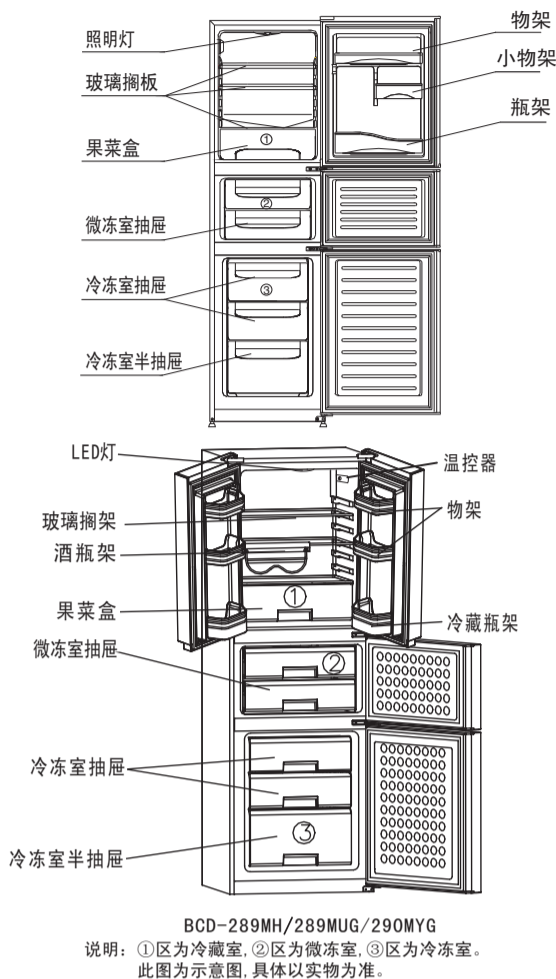
- ◆使用产品前请仔细阅读本使用说明书，并妥善保存，以备查阅。
- ◆为保证安全使用，产品使用前请务必去掉所有包装物。
- ◆因为本公司产品不断改进，如有变动，恕不另行通知。

目录

- 1 安全注意事项
- 2 使用说明
- 3 性能指标
- 4 装箱单
- 5 非故障现象
- 6 维护保养
- 7 保修说明

- BCD-197MGA系列
- BCD-197MHE系列
- BCD-197MGE系列
- BCD-249MFG系列
- BCD-216MAG系列
- BCD-289MH
- BCD-289MUG
- BCD-290MYG

产品执行标准：
GB/T 8059.2
GB 4706.1
GB 4706.13
GB 4343.1
GB 17625.1
GB 12021.2
GB 19606



澳柯玛股份有限公司

公司地址：青岛经济技术开发区前湾港路315号
邮编：266510
传真：0532-86765166
主页：Http://www.aucma.com.cn
服务热线：400-618-7777
出版版次：AUCMA-R249MFG-1506



1 安全注意事项

- ◆务必使用单独接地的标准三孔插座及合适的保险丝。
- ◆避免挤压、折叠、打结或损坏电源线，若电源线在搬运、安装过程中不慎损坏，更换电源线后冰箱才可通电使用，否则易造成触电甚至引发火灾。
- ◆电源线不要被冰箱自身或其它重物压住，以免损坏电源线发生意外。
- ◆电源线插头应保持与插座牢固接触，否则可能导致火灾。
- ◆切勿以拉扯电源线的方法拔出冰箱插头，一定要紧握插头，从插座中直接拔出。
- ◆当电源线出现破损或插头出现磨损时，切勿继续使用；为避免危险，必须由制造商、其维修部或类似部门的专职人员来更换。
- ◆发泡层材料为可燃物，废弃时应确保其远离火源。
- ◆在除霜过程中尽量使霜层自然融化，不得使用机械设备或其它方式加速除霜过程。
- ◆要更换照明灯或清洗前及长期不使用时，要拔下电源插头；不得损坏制冷回路。
- ◆电源电压范围要求交流187V~242V之间，若电源条件不符合要求，须加装500W以上的稳压器配合使用。
- ◆有煤气等易燃气体泄漏时，不要拔或插冰箱等电器件的电源插头，要先关好气阀，并开窗换气，以免引起爆炸。
- ◆切勿在冰箱附近存放或使用汽油及其它易燃物品，以免引起火灾。
- ◆切勿将易燃、易爆物品如酒精、汽油等放在冰箱中，以防爆炸和火灾。
- ◆请勿在冰箱上面放置花瓶、杯子、化妆品、药品或其它盛水的容器，否则会由于坠落导致起火、电击或伤害。
- ◆为保证安全，建议不要在冰箱顶部放置电源插座、稳压电源、微波炉等；也不要再在冰箱的食品储藏室使用电器，以免发生电磁干扰或其它意外。
- ◆请勿向冰箱外侧和箱内直接溅水，可能会引起漏电及故障。
- ◆请勿用湿手触摸冷冻室内壁及冷冻蒸发器表面，否则易因低温而造成冻伤。
- ◆按照国家规定，家用电冰箱只能用来储藏食品，不能用于储藏血液、疫苗、药品、鲜花及其它有生命活性物品。
- ◆不要让儿童吊在门上或钻进箱内玩耍，以防危险；冰箱废弃不用时，请将门体卸掉并拆下门封条。
- ◆切勿擅自拆卸、修理和改造本产品，有引起火灾或使其工作异常的可能性。

2 使用说明

■ 放置环境

- ◆冰箱应放置在干燥、通风的房间，且冰箱的两侧和背面要保留10cm以上的空间，顶部要保留30cm以上的空间。
- ◆冰箱需放置在平坦坚固的地面，安装不平稳是引起冰箱震动和噪音的主要原因；若放置不稳，可调整前底角使冰箱平稳。
- ◆放置冰箱应远离热源并避免阳光直射，以免影响冰箱的工作性能。
- ◆不要放置在潮湿或可能溅到水的地方，以防止生锈或削弱绝缘效果。
- ◆不要放置在温度太冷(低于5℃)的环境中，以防止因环境温度太低冰箱不启动。

■ 食品放置注意事项

- ◆食品应放在保鲜袋或有盖容器内，这样可以防止食品水分的流失和串味。
- ◆热食品应待其冷却到室温后再放入冰箱内。
- ◆摆放食品不应过于紧密，以免影响冷空气循环。
- ◆水果蔬菜应先洗净晾干后再储藏；瓶装或包装食品应擦净外表面后再放入冰箱。
- ◆香蕉、甜瓜、菠萝、梨、洋葱等在低温保存时成熟缓慢，但容易变质，因此不宜在冰箱里长期低温存放。
- ◆勿将食品或器皿紧贴在冷藏室的后壁上，以免食物冻结。
- ◆切勿将玻璃瓶装食品放入冷冻室内，以免冻裂。

■ 常见故障及排除方法

故障现象	可能原因	故障现象	可能原因		
冰箱不工作	电源是否接通。 插头是否插牢。	冰箱有异味	是否有变质食品。 是否放入热的食品过多。		
制冷效果差	冰箱周围有无散热空间。	异常噪声	地面是否平坦。		
	箱门是否未关好。		冰箱是否放置平稳。		
	食品是否放置过多。		冰箱是否碰到墙壁或其它物体。		
冷藏室食品被冻结	阳光直射或靠近发热物体。	冰箱附件是否放到正常位置。	冷藏室温度设置过低。 食品太靠近后背冷源。	制冷系统正常但冷藏室灯不亮	照明灯故障(更换照明灯)。

※若查明上述事项后仍不能解决问题时，请切断冰箱电源，清洗冰箱内外表面，用布擦干；并及时与离您最近的我公司特约维修点联系或直接拨售后服务电话。切不可私自拆卸。

■ 使用前需知

- ◆产品应装在包装箱内运输，箱体与地面的斜角度不小于45°。
- ◆搬运时从底部抬起，轻搬轻放，千万不可倒置横放。
- ◆拆除所有的包装组件：包括泡沫、底托及固定附件所用的胶带等；如果门体、箱体背板或侧板有覆膜时，请撕掉！撕覆膜时要小心静电。

■ 产品特点

- ◆采用高效压缩机，优化发泡层设计，节省能耗。
- ◆采用R600a制冷剂，环戊烷发泡，实现全无氟。
- ◆内嵌式可拆卸门封条可随时取下清理，更方便、更卫生。
- ◆特设三个保鲜室：冷藏室、微冻室、冷冻室，储存不同食物更方便。。
- ◆冷藏搁架采用高强度钢化玻璃板方便清洁、安全牢靠、美观实用。
- ◆采用自动低温补偿，使制冷效果随时保持优良，省电省心。

■ 温控调节

温控器旋钮上的数字是温控器的档位，不代表具体温度值，“0”为停机点，表示停止工作。从“1”到“7”数字越大，箱内温度越低，夏天可将旋钮调在“2~4”档如冷藏室温度偏高，可将旋钮上的数字适当调大。冬天调在“4~6”档，通常可调在“4”档左右。



BCD-216MAG/226MAG显示功能：

- ◆初次通电显示屏处于点亮状态；按住按键3秒钟后，显示屏熄灭；再次点按按键，显示屏点亮。
- ◆冷藏温度、环境温度显示当前实际温度。
- ◆冰箱通电3小时后，若冷藏室温度高于15℃，则显示板“高温报警”标识亮，“！”标识闪亮。



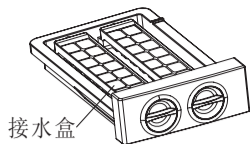
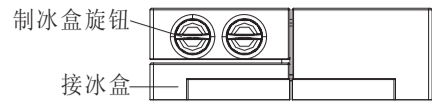
■ 制冰方法：(限部分产品)

制冰方法：先向冰盒内注水(图A)，然后将带水的冰盒放入冷冻室中，待制冰完成后将冰取出(图B)，为防止冰盒损坏，请勿如图C所示弯曲冰盒。



BCD-269MFG 制冰方法:

往制冰盒内注入四分之三容积的水,放入冷冻室内冷冻。待冰块冻好后取冰时,用手依次转动制冰盒旋钮,冰块会自动落入接冰盒中。从接冰盒中便可直接取出冰块。



3 使用性能指标

产品型号	BCD-197MHE	BCD-217MHE	BCD-227MHE	BCD-197MGA	BCD-249MFG	BCD-216MAG	BCD-289MH	BCD-290MYG
气候类型	SN N ST	SN N ST	SN N ST	SN N ST	SN N ST	SN N ST	SN N ST	SN N ST
防触电保护类型	I	I	I	I	I	I	I	I
总有效容积(L)	197	217	227	197	249	216	289	290
冷冻室有效容积(L)	56	66	60	56	72	58	72	87
微冻室有效容积(L)	41	43	48	41	55	46	55	59
额定电压(V~)	220	220	220	220	220	220	220	220
额定电流(A)	0.6	0.6	0.6	0.6	0.6	0.6	0.6	0.6
额定频率(Hz)	50	50	50	50	50	50	50	50
灯最大额定输入功率(W)	1	1	1	1	1	1	1	1
额定输入功率(W)	88	88	88	88	88	88	88	88
制冷剂/量(g)	R600a/60	R600a/61	R600a/61	R600a/60	R600a/69	R600a/63	R600a/73	R600a/73
耗电量(kW·h/24h)	0.42	0.43	0.39	0.42	0.45	0.45	0.55	0.55
能效等级	1	1	1	1	1	1	1	1
冷冻能力(Kg/24h)	3	3.5	3	3	3.5	3	3.5	4
噪声dB(A)	38	38	38	38	38	38	38	38
净重(Kg)	51	52	69	54	76	63	75	77
外形尺寸(mm)宽×深×高	555×608×1703	555×608×1770	581×632×1765	555×598×1703	640×626×1760	585×607×1755	640×631.5×1835	640×626×1835
产品型号	BCD-197MGE	BCD-217MGE	BCD-227MGE	BCD-212MGA	BCD-269MFG	BCD-226MAG	BCD-289MUG	
气候类型	SN N ST	SN N ST	SN N ST	SN N ST	SN N ST	SN N ST	SN N ST	
防触电保护类型	I	I	I	I	I	I	I	
总有效容积(L)	197	217	227	212	269	226	289	
冷冻室有效容积(L)	56	66	60	65	72	58	72	
微冻室有效容积(L)	41	43	48	42	55	46	55	
额定电压(V~)	220	220	220	220	220	220	220	
额定电流(A)	0.6	0.6	0.6	0.6	0.6	0.6	0.6	
额定频率(Hz)	50	50	50	50	50	50	50	
灯最大额定输入功率(W)	1	1	1	1	1	1	1	
额定输入功率(W)	88	88	88	88	88	88	88	
制冷剂/量(g)	R600a/60	R600a/61	R600a/61	R600a/61	R600a/70	R600a/63	R600a/73	
耗电量(kW·h/24h)	0.42	0.43	0.39	0.43	0.46	0.45	0.55	
能效等级	1	1	1	1	1	1	1	
冷冻能力(kg/24h)	3	3.5	3	3.5	3.5	3	3.5	
噪声dB(A)	38	38	38	38	38	38	38	
净重(kg)	54	55	71	55	77	66	79	
外形尺寸(mm)宽×深×高	555×598×1703	555×598×1770	581×626×1765	555×598×1770	640×626×1810	585×607×1795	640×626×1835	

警告:本产品将不断改进,各参数如有变动,请以冰箱背部铭牌为准。

* 冰箱容积是根据国家标准,将冰箱抽屉取出的条件下测得的。

冷藏室立梁使用说明:

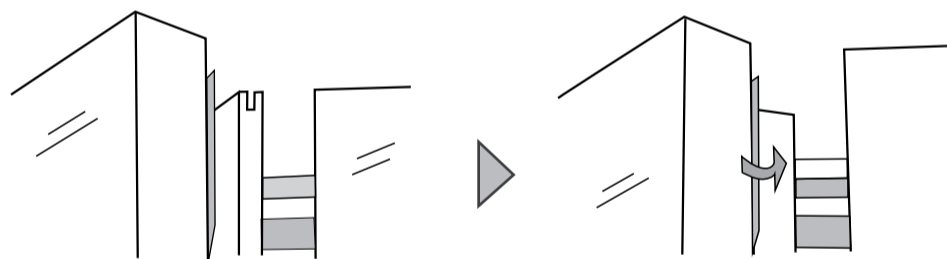


图-1

BCD-289MH/289MUG/290MYG

图-2

立梁在此状态时门无法关上

立梁在此状态时门可以关上

* 立梁位于冷藏室左门门体右侧中间位置,如上图-1处于抬起状态下,门将无法关闭;必须使其回复到如图-2位置,门才能关上。

注:为防止结露,立梁配有加热器进行加热。立梁发热属于正常现象,对冷藏的食物没有影响。

5 运行中非故障现象

- ◆ 冰箱外表面结露:当空气湿度大时,会出现这种现象,用布擦干即可。
- ◆ 冰箱两侧发热:冰箱工作时,箱体两侧有冷凝器散热会使箱体发热,这是正常现象。
- ◆ 冰箱有“哗哗”流水声:这是制冷系统工作时,制冷剂在制冷管路里流动的声音。
- ◆ 冰箱有轻微的“啪啪”声响:冰箱工作时,由于制冷系统管路热胀冷缩而引起的。
- ◆ 冰箱发出“咔嗒”声响:冰箱开停机时,启动继电器、电磁阀等电器件会发出“咔嗒”声。
- ◆ 冷冻室门框四周发热:这是内藏式防露管用来防止冷冻室门结冰或凝露。
- ◆ 冷藏室内后部结露:这是由于经常或长时间开门,或含水份多的食品存放时没有包装起来。

6 维护保养与清洁

定期保养可以延长冰箱使用寿命,保养冰箱前务必要拔下电源插头!

- 1、拔下电源线插头或短时间内停电时,要等5分钟再接通电源,否则会影响压缩机寿命。
- 2、每隔一段时间应清理冰箱内部(最好趁除霜时),可用清洁的软布蘸温水加中性洗涤剂擦一遍,然后用清水擦洗,最后用干布擦净。
注意:严禁用水直接冲洗冰箱外表面,以免影响电气绝缘性能。
严禁用研磨粉、洗衣粉、酒精、汽油、酸/腐蚀性清洁剂、硬刷等擦洗。
- 3、要经常清除冰箱左右侧板及背后护罩上的灰尘,以提高散热效率保持通风良好。
- 4、冰箱长期停用时,应切断电源取出箱内物品,将箱内外清洗干净,敞开门数日,使箱内充分干燥散掉异味。(建议尽可能不要长时间停机)。

■ 冷藏室除霜:

冷藏室可自动除霜,壁上所凝结的水珠通过背部下端接水槽再由出水孔流出至冰箱后部的接水盘,利用压缩机发热量自然蒸发。

4 产品装箱单

产品型号	BCD-197MHE	BCD-217MHE	BCD-227MHE	BCD-197MGA	BCD-289MUG
玻璃搁板	3	3	3	3	3
果菜盒	1	1	1	1	1
物架	1	1	—	1	4
小物架	1	1	3	1	—
瓶架	1	1	1	1	2
微冻室抽屉	2	2	2	2	2
冷冻室抽屉	1	2	1	1	2
冷冻室半抽屉	1	1	1	1	1
冷冻托盘	1	—	1	1	—
冰盒	1	1	1	1	1
使用说明书	1	1	1	1	1
产品型号	BCD-197MGE	BCD-217MGE	BCD-227MGE	BCD-212MGA	BCD-289MH
玻璃搁板	3	3	3	3	3
果菜盒	1	1	1	1	1
物架	1	1	—	1	4
小物架	1	1	3	1	—
瓶架	1	1	1	1	2
微冻室抽屉	2	2	2	2	2
冷冻室抽屉	1	2	1	2	2
冷冻室半抽屉	1	1	1	1	1
冷冻托盘	1	—	1	—	—
冰盒	1	1	1	1	—
使用说明书	1	1	1	1	1
产品型号	BCD-249MFG	BCD-269MFG	BCD-216MAG	BCD-226MAG	BCD-290MYG
玻璃搁板	3	3	3	3	3
果菜盒	1	1	1	1	1
物架	1	1	—	—	4
小物架	—	—	3	3	—
密闭盒	2	2	—	—	—
瓶架	1	1	1	1	2
微冻室抽屉	2	2	2	2	2
冷冻室抽屉	2	1	2	2	2
冷冻室半抽屉	1	1	1	1	1
冷冻小抽屉	—	1	—	—	—
制冰盒总成	—	1	—	—	—
接冰盒	—	1	—	—	—
冷冻室玻璃板	—	—	—	—	2
使用说明书	1	1	1	1	1

■ 冷冻室、微冻室除霜:

冰箱工作一段时间后,其冷冻室蒸发器表面、冷冻室、微冻室内表面、抽屉表面会结霜,从而影响制冷效果,增加耗电量。当霜层的厚度大于5mm时,应进行除霜;在除霜时应先切断电源,然后打开箱门,将食品集中转移到阴凉处;再取出冷冻室全部附件,使箱内自然升温,融化霜层。在化霜完毕后擦干室壁,将食品放回。

◆ 注意:切勿使用金属利器或电加热除霜,以免损坏冰箱蒸发器。

7 保修说明

为便于查询,请将位于产品铭牌上的产品型号和出厂编号抄写在表中。

产品型号	产品编号

为避免放置丢失或一时找不到,增加您在维修中的麻烦,您可将购买产品发票粘贴在本页上面。

贴产品发票处

保修证使用说明

尊敬的用户

感谢您使用澳柯玛产品!凭此保修证及发票,自出售之日起(以发票为准)我公司将为您提供下列服务:

- 1、整机免费保修一年。
- 2、主要零部件(包括压缩机、蒸发器、冷凝器、过滤器、毛细管、温控器、电磁阀、主控板、风扇电机)免费保修三年。
- 3、属下列情况之一,不实行三包,实行收费修理:
 - (1) 消费者因使用、维修、保管不当造成损坏的。
 - (2) 非本公司指定特约维修部拆动造成损坏的。
 - (3) 无保修证及有效发票的。
 - (4) 产品与保修证及发票不符或者修改的。
 - (5) 因不可抗力造成损坏的。
 - (6) 保修期满的。